

杉浦眼科と患者様とを結ぶ情報マガジン

クローバー通信

発行：杉浦眼科 〒416-0955 静岡県富士市川成新町22番地 TEL.0545-65-8500 <http://www.sugiura-gannka.com>



8月 August

日	月	火	水	木	金	土	
7/31	1	2	3	院長 4 学会	院長 5 学会	院長 6 学会	
休診	田中・千田 杉浦・千田	杉浦・田中 田中	杉浦・田中・愛新覚羅 杉浦・田中・愛新覚羅	田中 田中	辻 辻	蕪城 蕪城	午前 午後
7	8	9	10	11	12	13	
休診	田中・千田 杉浦・千田	杉浦・田中 田中	杉浦・田中・愛新覚羅 杉浦・田中・愛新覚羅	杉浦・田中 田中	杉浦・辻 杉浦・辻	休診	午前 午後
14	15	16	17	18	19	20	
休診	休診	杉浦・田中 田中	杉浦・田中・愛新覚羅 杉浦・田中・愛新覚羅	杉浦・田中 田中	杉浦・辻 杉浦・辻	杉浦・辻 辻	午前 午後
21	午後 22 特殊 検査	23	24	25	26	27	
休診	田中・千田 杉浦・千田	杉浦・田中 田中	杉浦・田中・愛新覚羅 杉浦・田中・愛新覚羅	杉浦・田中 田中	杉浦・緒方 杉浦・緒方	杉浦・高尾 高尾	午前 午後
28	29	30	31	9/1	2	3	
休診	田中・千田 杉浦・千田	杉浦・田中 田中	杉浦・田中・愛新覚羅 杉浦・田中・愛新覚羅				午前 午後

日	月	火	水	木	金	土	
8/28	29	30	31	1	2	3	
				杉浦・田中 田中	杉浦・緒方 杉浦・緒方	杉浦・辻 辻	午前 午後
4	5	6	7	8	9	10	
休診	田中・千田 杉浦・千田	杉浦・田中 田中	杉浦・田中・愛新覚羅 杉浦・田中・愛新覚羅	杉浦・田中 田中	杉浦・辻 杉浦・辻	杉浦・蕪城 蕪城	午前 午後
11	12	13	14	15	16	院長 17 学会	
休診	田中・千田 杉浦・千田	杉浦・田中 田中	杉浦・田中・愛新覚羅 杉浦・田中・愛新覚羅	杉浦・田中 田中	杉浦・緒方 杉浦・緒方	加治 加治	午前 午後
18	19	院長 20 学会	院長 21 学会	22	23	24	
休診	休診	田中 田中	田中・愛新覚羅 田中・愛新覚羅	田中 田中	休診	高尾 高尾	午前 午後
25	午後 26 特殊 検査	27	28	29	30	10/1	
休診	田中・千田 杉浦・千田	杉浦・田中 田中	杉浦・田中・愛新覚羅 杉浦・田中・愛新覚羅	杉浦・田中 田中	杉浦・辻 杉浦・辻		午前 午後

※診療医師は変更になる場合がございます。

診察 カレンダー

9月 September



※8月4日(木)～6日(土)の間は
学会出席のため院長は不在です。
※9月17日(土)～21日(水)の間は
ヨーロッパ白内障学会出席のため
院長は不在です。

後期高齢者医療被保険者証が 新しくなります。

7月31日で後期高齢者(75歳以上の方)の保険証の有効期限が切れ、
8月1日より、新しい保険証になります。

期限が近づいたら御自宅に届きますので、確認の上
御来院頂きますようお願いいたします。



改築工事のお知らせ



本年9月より、

改築工事を開始いたします。

工事は来年5月までを予定しております。

2011年10月20日、当院は開院10周年を迎えます。
これも、患者様の当院に対するご信頼のお陰です。
スタッフ一同、心より御礼申し上げます。
工事中は、何かとご不便をお掛けするとは存じますが、
何卒ご理解を賜りますようお願い申し上げます。



杉浦眼科 院長 杉浦 毅

駐車場のご案内



新患予約について 新患の方の予約が取れます。
0545-65-8500へ
直接お電話ください。

※お電話いただいた日より、1週間以内の予約となります。
なお、予約時間は受付時間をしており、診察開始では
ございません。予約時間から15分以上遅れた場合は、
予約なしでの診察扱いとなりますので、ご注意ください。

杉浦眼科

SUGIURA EYE CLINIC

院長 杉浦 毅

〒416-0955 静岡県富士市川成新町22番地
TEL.0545-65-8500

予約専用ダイヤル **0545-65-8388**

<http://www.sugiura-gannka.com>

●受付時間 休診日/日曜・祝日

時間	曜日	月	火	水	木	金	土
午前 9:00～12:00	○	○	○	○	○	○	○
午後 3:00～5:30	○	○	○	○	○	○	○

平成22年7月1日より午後の受付時間が6:00→5:30になりました。

ホームページにも情報が満載です。 <http://www.sugiura-gannka.com> 見てね～♡

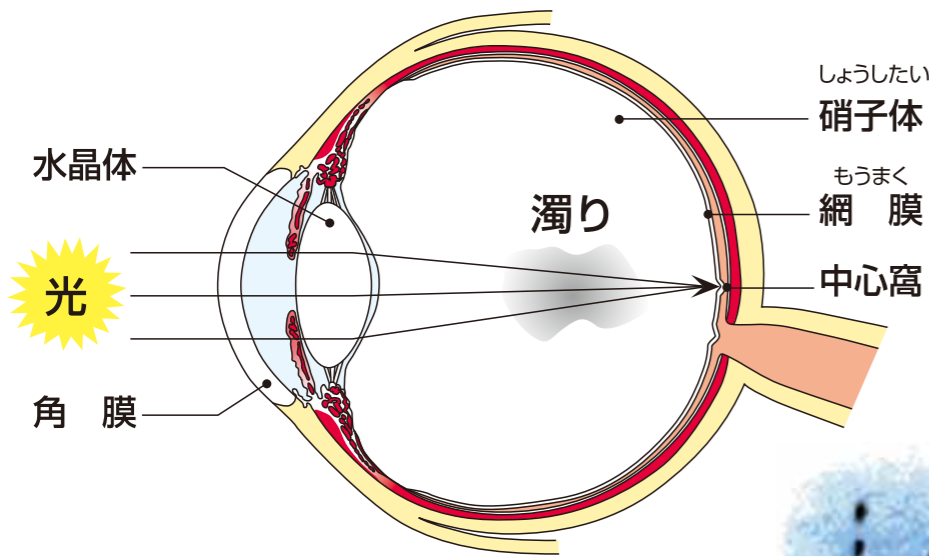
「飛蚊症(ひぶんしょう)」って、どんな症状?

眼の中には硝子体(しょうしたい)というゼリー状の透明な物質が詰まっています。角膜と水晶体を通して外から入ってきた光は、硝子体を通して網膜(もうまく)まで達します。

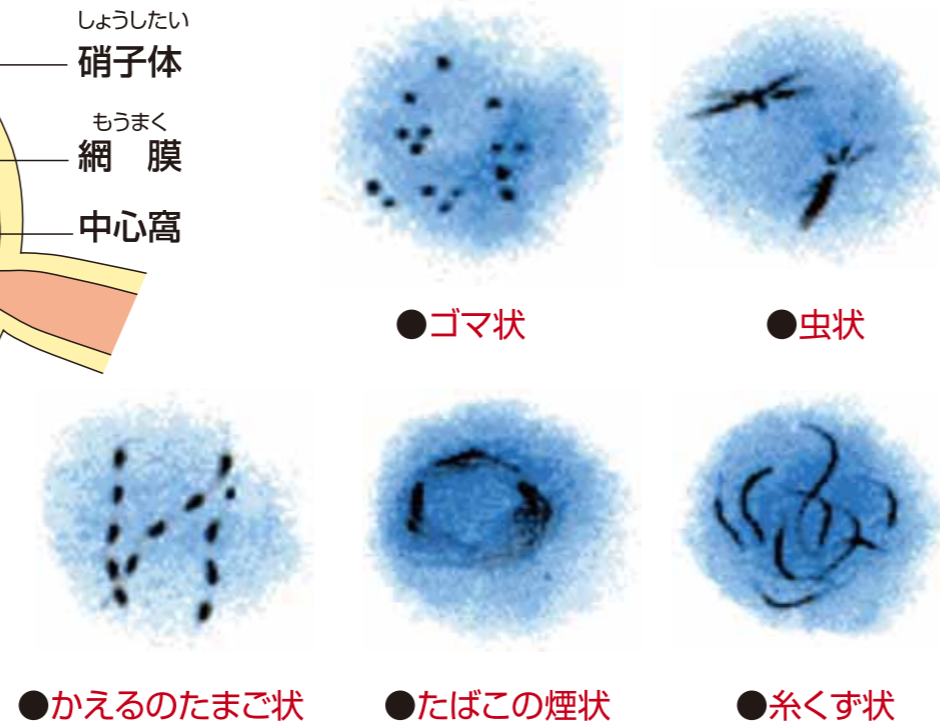
この硝子体というゼリー状の物質になんらかの原因で“濁り(にごり)”が生じると、明るいところを見たときにその濁りの影が網膜に映り、眼球の動きとともに揺れ動くので、虫や糸くずなどの「浮遊物」が飛んでいるように見えるのです。それが“飛蚊症”という症状です。

目の前を飛ぶ浮遊物の形はさまざまです。

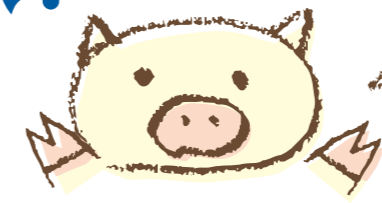
【浮遊物の形の一例】



【眼球水平断面図】



蚊が飛んでいるように見えることから、その症状を飛蚊症と呼びます。



二種類の「飛蚊症(ひぶんしょう)」

飛蚊症には、「大丈夫な飛蚊症」と、「大丈夫でない飛蚊症」があります。

① 大丈夫な飛蚊症

歳をとると硝子体はゼリー状から液状に変化し、硝子体は次第に縮んで網膜から剥がれます(硝子体(しょうしたい)剥離(はくり))このような変化が飛蚊症の症状として現れます。

これは、髪が白髪になるのと同じ生理的な現象なので、特に治療の必要はありません。ただし、急に浮遊物の数が増えた場合は「大丈夫でない飛蚊症」に進展していることもあるので、浮遊物の数が増えた場合は、一度診察を受けてください。

② 大丈夫でない飛蚊症

これは、治療が必要な病気の初期症状として「飛蚊症」が現れます。

*網膜剥離、網膜裂孔、硝子体出血、ぶどう膜炎など飛蚊症の詳しい検査には、散瞳眼底検査が必要です。

さんどうけんさ 「散瞳検査」って、どんな検査?

瞳孔(ひとみ)は光に反応して小さく閉じてしまうため、目薬をさすことにより、瞳孔が開かないようにして、眼底を詳しく観察する検査です。

散瞳すると目薬の効果が3~4時間ほど続くため、明るいところでまぶしく感じたり、焦点が合わずぼやけて見えます。

そのため、右記のような注意が必要です。▶▶▶▶



- ① 来院時は、車、バイク、自転車の運転は避けてください。
- ② 目薬の効果で瞳孔が開くまでに20~30分ほどかかります。
- ③ 目薬の効果が3~4時間続くため、診察後お仕事や外出の予定がある場合はご注意ください。

受付からのお知らせ



暑い日が続いています。当院内で気分が悪くなつた方は、すぐにスタッフに声をかけて下さい。